






Lettre d'information du Centre de Ressources pour l'Autisme de Haute-Normandie

Été 2015



SOMMAIRE

	Quoi de neuf au centre de documentation du CRAHN ?	1
	CRAHN	6
	Haute-Normandie	9
	Formations, colloques	15
	Infos autisme	21

Les informations suivantes sont extraites du site internet du CRAHN <http://cra-haute-normandie.fr/index.php>.

La lettre d'information est un document actif. Les liens sont cliquables « Ctrl + clic pour suivre le lien ». Profitez des liens du sommaire mais aussi des liens dans le corps du document pour se rendre directement aux informations et documents téléchargeables sur Internet. Bonne lecture !

Quoi de neuf au centre de documentation du CRAHN ?

Le centre de documentation du CRAHN est ouvert à tout public, en accès libre :

Mardi : 9h-17h sans interruption - Mercredi : 9h-12h - Vendredi : 13h-16h

En dehors de ces horaires, accueil sur rendez-vous

Présentation du centre de documentation (modalités d'emprunt en vidéo), [ici](#)

Fermeture :

A partir du lundi 10 août, reprise le mercredi 2 septembre 2015

Possibilité de prêt et retour des documents par courrier,
adressez-vous à la documentaliste

Découvrez les nouvelles acquisitions du centre de documentation !

INT. Interventions thérapeutiques et éducatives

[Thèse] Evaluation de la symptomatologie sensorielle des personnes adultes avec autisme et incidence des particularités sur l'émergence des troubles du comportement sensorielles sur - Thèse pour l'obtention du grade de Docteur en Psychologie

Claire DEGENNE-RICHARD - 2014

Les anomalies sensorielles jouent un rôle central dans les Troubles du Spectre Autistique comme en témoigne leur apparition récente dans les critères diagnostiques de l'autisme (DSM-5, APA, 2013). Il existe toutefois très peu d'outils permettant de les évaluer et qui soient validés en français et adaptés aux adultes avec autisme. Cette recherche vise à (1) créer un nouvel outil, l'ESAA : Evaluation Sensorielle de l'Adulte avec Autisme, (2) réaliser les études de validation psychométriques de celui-ci auprès d'un groupe clinique d'adultes avec autisme, (3) étudier de façon différentielle les profils sensoriels des adultes avec autisme et dégager d'éventuelles dominantes pathologiques de la sensorialité, (4) étudier le lien entre l'intensité des troubles sensoriels et les troubles du comportement. L'échantillon de l'étude est constitué de 118 adultes présentant un autisme modéré à sévère avec retard mental associé, accueillies en institutions médico-sociales ou en structures sanitaires, qui sont partenaires cliniciens de la recherche. La mesure de la réactivité sensorielle de l'adulte avec autisme est effectuée à l'aide de l'ESAA. L'intensité de la réactivité sensorielle est évaluée pour chacune des modalités sensorielles. Les troubles du comportement sont évalués à l'aide de l'EPOCAA : Echelle d'Evaluation pour l'Observation des Comportements-problèmes d'Adultes avec Autisme (Recordon-Gaboriaud & Granier-Deferre, ECPA, 2012). L'échelle permet de déterminer un degré de sévérité des troubles et une typologie comportementale. Les résultats mettent en évidence les qualités métrologiques de l'échelle ESAA, des profils sensoriels différenciés et des réactivités sensorielles dominantes chez les participants. Des corrélations sont observées entre les caractéristiques des sujets et la sévérité des perturbations sensorielles de l'échantillon. Enfin, pour un sous-échantillon de l'étude (n=27), les résultats montrent également des corrélations entre la sévérité des anomalies sensorielles et la sévérité des troubles du comportement ainsi que des liens spécifiques entre les modalités sensorielles affectées et les typologies comportementales des sujets. Ces résultats permettent d'affirmer que ce nouvel outil est pertinent pour identifier les troubles de la réactivité sensorielle des personnes adultes avec autisme et retard mental et qu'il pourrait contribuer (1) à améliorer les connaissances cliniques des adultes avec autisme (2) à mieux analyser et prendre en compte les spécificités sensorielles dans l'accompagnement de ces personnes (3) à aménager un environnement adapté à leurs réactivités sensorielles.

Disponible en ligne : <https://tel.archives-ouvertes.fr/tel-01037912/document>



POL. Politique générale de santé, action sociale

[Livre] Centres de ressources autisme et MDPH. Pratiques partagées pour une évaluation et un accompagnement adaptés aux spécificités des personnes avec troubles envahissants du développement : Actes de la deuxième rencontre nationale CNSA, 23 septembre 2014 - Dossier technique

CNSA - Caisse nationale de solidarité pour l'autonomie - 2015 - CNSA - Caisse nationale de solidarité pour l'autonomie - 58p
MAISON DEPARTEMENTALE DES PERSONNES HANDICAPEES (MDPH) ; CENTRE DE RESSOURCES AUTISME (CRA) ; EVALUATION DES BESOIN ; COMPENSATION DU HANDICAP ; INTERVENTION ; PARTENARIAT PARENTS PROFESSIONNELS ; AUTISME ; TROUBLE ENVAHISSANT DU DEVELOPPEMENT (TED)

Ouverture

Mise en œuvre et actualité du plan Autisme 2013-2017 : les enjeux de l'engagement et des coopérations entre CRA et MDPH

Expression des attentes des usagers et des familles

Les attentes et propositions des personnes avec TED et de leurs aidants

Discussion-échanges avec les participants

Pratiques de collaboration entre CRA et MDPH

Évaluation des besoins et élaboration des réponses : exemples de modalités de travail partagées - présentation de deux démarches conjointes

Un exemple de partenariat pour créer une déclinaison du GEVA au service des personnes avec TED

Présentation d'un outil d'évaluation des besoins pour les enfants avec TED

Discussion-échanges avec les participants

L'intérêt accru des pratiques partagées au service des situations dites complexes : présentation de deux démarches conjointes

L'évaluation pluridisciplinaire des situations complexes en cellule 16-25 ans à la MDPH du Val-de-Marne

Pratiques de collaboration entre CRA et MDPH sur les situations complexes entre le CRA Nord - Pas-de-Calais et la MDPH du Pas-de-Calais

Discussion-échanges avec les participants

De la convergence des questionnements à la co-construction des réponses

Deux illustrations des pratiques de coopération en région Rhône-Alpes

Les interventions dans un cadre non institutionnel

Le point de vue d'une ARS

Discussion-échanges avec les participants

Perspectives

Fiche action 20 du plan Autisme 2013-2017 : améliorer la prise en compte des besoins de compensation des personnes avec autisme ou autres TED par les MDPH

Programme de la rencontre nationale du 23 septembre 2014 CRA et MDPH : pratiques partagées pour une évaluation et un accompagnement adaptés aux spécificités des personnes avec TED

Recommandations de bonnes pratiques professionnelles publiées

Disponible en ligne : <http://cnsa.fr/documentation/cnsa-dt-cra-mdph-2015-web.pdf>

Où trouver ce document? 01675 : CRAHN Cote - POL.40



SCO. Scolarisation et pédagogie

[Livre] Techniques d'impact pour grandir : des illustrations pour développer l'intelligence émotionnelle chez les enfants

2010 - Québecor - 219p
DEVELOPPEMENT DE L'ENFANT ; SCOLARISATION ; DEVELOPPEMENT INTELLECTUEL ; DEVELOPPEMENT AFFECTIF ; EMOTION ; ACTIVITES D'APPRENTISSAGE ; TROUBLE ANXIEUX ; MATERIEL EDUCATIF

Grandir est un sport extrême ! Les enfants ont besoin d'enseignement et de renforcement pour accomplir leur parcours du combattant et sortir victorieux de leurs écueils émotionnels et relationnels. Pour grandir solidement, bien droits et forts, les enfants et les adultes qu'ils deviendront doivent acquérir diverses habiletés pour affronter les défis qui se présenteront à eux ; ils ont aussi besoin d'apprendre à savoir "quoi faire" avec ces vagues de sentiments qui parfois les "kidnappent" ! Bref, ils doivent développer ce qu'on appelle des "compétences émotionnelles". Les illustrations qui vous sont suggérées dans ces pages présentent l'avantage d'aborder tous ces sujets délicats de façon objective : ce que l'enfant comprend, reconnaît et admet à l'égard de l'image, il ne peut alors que le comprendre, le reconnaître et l'admettre de sa propre attitude. De même, les solutions qu'il propose pour résoudre les problèmes des personnages, des animaux ou des objets illustrés pourront être plus avantageusement appliquées à lui-même : elles lui correspondront aussi plus fidèlement que des leçons apprises par cœur ou de grands principes dont il ne comprend pas l'utilité immédiate. En employant un symbole concret pour intervenir auprès de l'enfant, non seulement vous facilitez sa concentration sur le sujet à l'étude, mais vous vous donnez également accès à un monde beaucoup plus riche, plus vrai et plus direct que celui que vous pourriez toucher par la seule parole. Donnez-vous dès maintenant les moyens d'aider votre enfant à grandir dans tout son potentiel !

[résumé d'éditeur]

Où trouver ce document? 01655 : CRAHN - Cote = SCO.30 BEA



TED. Aspects généraux et identification des TED

[Livre] Autisme et syndrome d'Asperger : un autre regard sur l'humanité

NOEL-WINDERLING - Myriam
2014 - Erès - 217p
SYNDROME D ASPERGER ; AUTISME ; FONCTIONNEMENT AUTISTIQUE ; THEORIE PSYCHANALYTIQUE ; NEUROSCIENCES ; EMPATHIE ; INTERACTION SOCIALE ; INTERVENTION PSYCHODYNAMIQUE

Explorer le monde mental des personnes autistes ou souffrant du syndrome d'Asperger conduit à penser à la nature et aux dangers de la solitude, comme à ceux de l'accueil d'autrui dans sa vie. Les adjectifs d'impensable, d'invivable, d'insoluble, d'absolu émergent de cette recherche. À partir du témoignage des autistes et Asperger qu'elle reçoit en consultation, Myriam Noël-Winderling s'attache à comprendre leur psychisme, leur affectivité et leurs fonctions cognitives. Elle apporte une contribution originale aux théories des neurosciences et de la psychanalyse et dessine des pistes pour la psychothérapie des Asperger qui visent à consolider leurs spécificités plutôt qu'à les transformer. Pour elle, l'autiste préfigure l'homme normal de demain pris dans un tourbillon d'informations et de sensations qu'il échoue à comprendre, incapable de créer de véritables liens avec autrui malgré l'interconnexion médiatique de nos sociétés. Elle nous invite à nous intéresser à l'expérience des autistes et Asperger pour reconsidérer les conditions de la socialisation, du lien et de l'humanité.

[résumé d'éditeur]

Où trouver ce document? 01656 : CRAHN - Cote = TED.61 NOE



Revues

Sésame (N° 194) Juillet 2015

Pour une vie adulte dans la cité

- Un partenariat gagnant autour du projet d'emploi d'une personne de haut niveau par Socia 3
- L'Emploi, par Hervé Bonnin
- L'habitat, par Isabelle Botheroyd
- Un exemple d'inclusion dans la cité : les « travaux Arbouans »
- Les attentes des professionnels au service de personnes vieillissantes
- Les situations de crise - Par les équipes professionnelles de la Fédération



Sommaire en ligne : <http://www.sesame-autisme.com/revue-sesame.html>

Ressources en ligne

Présentation des réseaux et des dispositifs d'accueil des territoires de parcours de vie : Eure, Le Havre, Rouen - CRAHN - Juin 2015

Découvrez les annuaires "Présentation des réseaux et des dispositifs d'accueil des territoires de parcours de vie : Eure, Le Havre, Rouen" A retrouver dans la rubrique "Annuaire Haute-Normandie" :

- [Présentation des réseaux et des dispositifs d'accueil de l'Eure](#) (PDF, 254 ko)
- [Présentation des réseaux et des dispositifs d'accueil du Havre](#) (PDF, 246 ko)
- [Présentation des réseaux et des dispositifs d'accueil de Rouen](#) (PDF, 314 Ko)

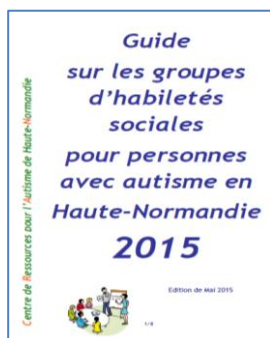
Mise à jour des "Coordonnées des clubs de sport de Seine-Maritime pour l'accueil de personnes avec autisme et trouble envahissant du développement" - CRAHN - Juillet 2015



L'annuaire [Coordonnées des clubs de sport de Seine Maritime pour l'accueil de personnes avec Autisme et Trouble Envahissant du Développement](#) a été mis à jour.

Pour plus d'informations : www.sporhandicap76.fr

Mise à jour du "Guide sur les groupes d'habiletés sociales pour personnes avec autisme en Haute-Normandie 2015" - Juillet 2015



Vous recherchez un groupe d'habiletés sociales en Haute-Normandie ? Consultez le [Guide 2015 sur les groupes d'habiletés sociales pour personnes avec autisme en Haute-Normandie \(PDF\)](#), il a été mis à jour!



Article Le Havre Presse "Des formations pour les parents" - 06/07/2015 - Le Havre

Le Centre de Ressources pour l'Autisme de Haute-Normandie organise des rendez-vous pour les parents d'enfants

autistes.

Télécharger l'article : [201507-aidants-familiaux .pdf](#)



Rencontres entre psychologues de Haute-Normandie : questionnaire - Juillet 2015

A l'attention des psychologues de la Région Haute-Normandie : relance du projet des rencontres pluriannuelles entre psychologues.

Organisation : UFIR, Unité de Formation, Information animation du Réseau et Recherche

Marion MARTIN BARRERO

Laurence KAHN

Psychologues au Centre de Ressources pour l'Autisme de Haute-Normandie

Pour rappel, ces rencontres ont pour objectif de réunir les psychologues de la région Haute-Normandie intervenant auprès d'enfants, adolescents ou adultes avec autisme. Plusieurs formules seront proposées : rencontres thématiques au CRAHN sur des thèmes précis en fonction de vos souhaits, rencontres en établissement et échange sur les pratiques. Nous vous proposerons, avant de commencer ces rencontres, une réunion afin de vous exposer plus concrètement le programme.

Afin de mieux cerner vos attentes et dans l'objectif que ces rencontres puissent correspondre au plus grand nombre, nous souhaiterions que vous puissiez prendre quelques minutes pour remplir le questionnaire ci-dessous.

Les résultats vous seront ensuite communiqués et permettront ainsi de savoir quelles suites nous allons pouvoir donner à l'animation de ce réseau régional autisme.

Merci de nous retourner ce questionnaire avant le 14 septembre 2015 au :

Centre de Ressources pour l'Autisme de Haute-Normandie

A l'attention de Caroline PENNONT

4 rue Paul Eluard 76300 SOTTEVILLE LES ROUEN

Télécharger la lettre et le questionnaire : 2015-psycho-rencontres.pdf

Séminaire de sensibilisation à la pratique du diagnostic d'autisme - 2015/16



Formation : Séminaire de sensibilisation à la pratique du diagnostic d'autisme

Organisation : L'Unité de Formation, Information et Animation du Réseau du Centre de Ressources pour l'Autisme de Haute-Normandie

Public : médecins

Tarif : gratuit

Affiche à télécharger :

Inscriptions : avant le 30/10/2015

- par courrier, téléchargez la plaquette à adresser à :
Madame Caroline Pennont
Assistante Medico-administrative du CRAHN-UFIR
Centre de Ressources pour l'Autisme de Haute-Normandie
Ch du Rouvray
4 rue Paul Eluard BP 45
76301 SOTTEVILLE-LES-ROUEN
Tel : 02 76 67 62 04

- Fax : 02 32 95 18 65

- via le [formulaire en ligne](#) (rapide, sûr)

Sur l'année 2015/2016, l'Unité de Formation Information animation du Réseau et Recherche du Centre de Ressources pour l'Autisme de Haute-Normandie organise un séminaire de sensibilisation à la pratique du diagnostic d'autisme.

Le séminaire s'adresse aux médecins et est proposé aux internes de psychiatrie et aux internes de pédiatrie dans le cadre de leur formation.

L'objectif sera de travailler sur des échanges cliniques autour des modalités diagnostiques en matière d'autisme et de Troubles Envahissants du Développement en lien avec les recommandations de l'HAS et du socle de connaissances commun.

Nous vous proposons donc 6 séances de travail de 17H00 à 19h30 au CRAHN les :

- Mardi 10 novembre 2015
- Mardi 15 décembre 2015
- Mardi 19 janvier 2016
- Mardi 16 février 2016
- Mardi 15 mars 2016
- Mardi 19 avril 2016

La présence aux 6 séances est nécessaire pour la continuité du travail.

PROGRAMME

Présentation des recommandations de l'HAS en matière d'autisme

Présentation Du dispositif d'intégration de l'offre de services

Présentation des outils diagnostiques (ADI, CARS) + passation

Travail sur les cotations ADOS

Présentation des outils d'évaluation du développement (VINELAND, PEP)

Autisme de Haut Niveau



Cabinet de psychologie Spécialisé dans l'enfance, l'adolescence et les Troubles du Spectre Autistique - Juillet 2015 - Dieppe



Cabinet de psychologie - Leborgne Alexis

De manière générale les missions du cabinet seront les suivantes :

- Passation de bilans psychologiques auprès d'enfants ordinaires et d'enfants porteurs de handicap.

- Construction de projets éducatif individualisé et/ou de développement personnel.

- Mise en place et suivi du projet construit. Les suivis pourront prendre 2 formes différentes : soit des séances réalisées au cabinet d'une durée de 45 à 60 minutes, soit des séances à domicile d'une durée de 2 heures.

- Travail autour de la socialisation : les interactions entre enfants étant essentiel au développement, il sera possible de construire des projets d'intégrations en milieu ordinaire. L'enfant pourra ainsi s'épanouir dans un milieu aux multiples situations d'interaction.



- Accompagnement scolaire : face aux nombreuses difficultés que peuvent rencontrer les Aides de Vie Scolaire (AVS) dans l'accompagnement des enfants porteurs de TSA à l'école, le cabinet se propose de les épauler par le biais de supervision au cabinet et/ou à l'école lorsque cela sera possible. Enfin, dans le cadre d'une première intégration scolaire ou d'une réévaluation du Projet Personnalisé de Scolarisation (PPS), le professionnel pourra soutenir et participer au PPS de l'enfant en coordination avec l'équipe éducative qui s'occupe du suivi de l'enfant.



Télécharger le plaquette : [2015-prof-Alexis-leborgne.pdf](#)

Leborgne Alexis - 30 grande rue du Pollet - 76200 DIEPPE
06 48 96 32 26 - alexis.leborgne@live.fr

Etablissements et services de Haute-Normandie pour enfants et adultes : cartographies de l'ARS (Agence régionale de santé de Haute-Normandie - Juin 2015

Découvrez les établissements et services de Haute-Normandie (cartographies) :

Enfants et adolescents	
	
<p>Les établissements et services en direction des enfants atteints d'autisme et de troubles envahissants du développement</p> <p>A télécharger ici</p>	<p>Les services d'éducation spéciale et de soins à domicile</p> <p>A télécharger ici</p>

Adultes	
	
<p>Les structures d'accueil pour adultes autistes selon le mode d'activité</p> <ul style="list-style-type: none"> - Foyers d'accueil médicalisés - Maison d'accueil spécialisées - Service d'accompagnement médico-social pour adultes handicapés <p>A télécharger ici</p>	<p>Les services d'accompagnement médico-social pour adultes handicapés et les services d'accompagnement à la vie sociale.</p> <p>A télécharger ici</p>

Autisme 76 change de nom - 23/06/2015



Suite à l'AGE du 23 juin 2015, Autisme 76 devient SESAME AUTISME NORMANDIE.

Contact :
Autisme 76
120 rue des Châteaux d'Eau - Hameau des 6 chemins
76133 Rolleville
02 35 55 80 27

<http://www.autisme-76.fr/page/accueil.html>

Article Paris-Normandie : l'association "L'Envie d'agir" collecte des fonds pour lutter contre l'autisme - 29/06/2015 - Val-de-Reuil

L'association rolivaloise L'Envie d'Agir (association d'adultes et enfants autistes) a été créée il y a deux ans, à Val-de-Reuil. Elle est composée d'une douzaine de membres, tous bénévoles.

« Nous sommes aujourd'hui plusieurs membres mais tous n'ont pas des enfants atteints d'autisme. Ils sont là par solidarité. L'association est ouverte à toute personne », précise Patricia Guiot, présidente de l'association et maman d'un enfant souffrant de cette maladie.

Soutiens

et

don

Que ce soit pour Noël, pour Pâques ou pour le muguet du 1er mai, il n'est pas rare de rencontrer l'association à l'entrée des supermarchés avec leurs objets confectionnés afin de collecter de l'argent.

« Toute l'année, nous organisons des ventes d'objets et de cadeaux que nous fabriquons nous-mêmes. C'est notre façon d'agir et de sensibiliser les gens à l'autisme. D'octobre à juin, nous nous rencontrons deux fois par semaine pour composer nos paniers, compositions de muguets et peluches », précisent les membres de l'association.

« Les commerçants de Louviers et de Val-de-Reuil ont su être à notre écoute. Cette année, nous avons récolté 1 400 € que nous avons reversé à l'association Marie-Hélène, à Évreux. Elle accueille des personnes polyhandicapées et avec autisme », ajoutent Patricia Guiot et Brigitte Frau (trésorière), ravies de ce bilan positif.

INFOS

PRATIQUES

Association L'Envie d'Agir, tél. : 06 82 30 90 57. Facebook : Association L'Envie d'Agir.

[Lire l'article sur le site de Paris-Normandie](#)

Interventions à domicile éducatrice spécialisée - Juillet 2015 - Rouen



Hélène Haillard est éducatrice spécialisée et développe une activité d'interventions à domicile auprès de personnes avec autisme à partir de janvier 2016.

Qui ?

Educatrice spécialisée expérimentée et formée dans l'accompagnement des personnes avec autisme

- o Formatrice régionale autisme
- o Expérience au Centre de Ressources pour l'Autisme de Haute Normandie
- o Compétences spécifiques dans l'évaluation des personnes avec autisme et la mise en oeuvre de stratégies psycho-éducatives

Quoi ?

Mise en place de programmes d'intervention personnalisés en concertation avec la famille (après observations et évaluations) dans différents domaines, notamment :

- o Gestion des comportements problèmes
- o Organisation et structuration de l'espace et du temps
- o Apprentissage de l'autonomie
- o Aide à la communication,...

Travail en collaboration avec la famille : séances de guidance parentale pour mieux comprendre son enfant et adapter son comportement auprès de lui

Comment ?

Utilisation de méthodes développementales et comportementales recommandées par la Haute Autorité de Santé : TEACCH, PECS, ABA

Zone d'intervention ?

Inférieur à 30 min autour de Roncherolles soit un périmètre délimité à peu près par Barentin - Buchy-Oissel - Perriers sur Andelle

Télécharger la plaquette : [plaquette interventions à domicile.pdf](#)

Hélène Haillard

Tél : 06 70 41 11 56

Mail : helenehaillard@yahoo.fr

N° Siret : 81034143800010

Offre d'emploi psychologue - Mont Cauvaire (76690) Annonce du 27/07/2015



Association
Domaine
76690
(02.32.93.90.20 - Fax : 02.35.33.12.45

Médico-
du
MONT

Educative

Rouennaise
Fossé
CAUVAIRE

Télécharger l'offre d'emploi : [OFFRE INTERNE CDI - Copie - Copie.pdf](#)

Offre d'emploi chef de service - Le Havre (76620) Annonce du 27/07/2015



L'Arbre à Papillons établissement pour enfants et jeunes avec autisme recrute :

- un chef de service : [CDS AAP2.pdf](#)

Adresser LETTRE DE MOTIVATION + CV avant le 24 août 2015 à :

Arbre à papillons
11 rue Arquis
76 620 LE HAVRE
aapsecretariat@liguehavraise.com

Pas de séance Ciné-ma différence organisée par l'ALPA - Cinéma Grand-Quevilly (76) - Août 2015

Les séances de cinéma Cinémadifférence sont ouvertes à tous, aménagées pour des personnes souvent exclues des loisirs culturels : personnes avec autisme ou handicaps multiples ou, plus généralement, un handicap avec troubles du comportement associés.

L'ALPA (association de loisirs pour personnes avec autisme ou autre handicap) programme chaque mois une séance : **PAS DE SEANCE EN AOUT**

Cinéma Gaumont Grand Quevilly
26 boulevard Pierre Brossolette
76120 Grand Quevilly

En savoir plus sur l'association : <http://alpa-76.webnode.fr/a-propos-de-nous/>

Association de Loisirs pour Personnes avec Autisme
Association loi 1901
123 route D'Eurville
76890 VAL DE SAANE
Tél. : 06.98.46.36.59
Contact : Mathilde Le Thierry

alpa76@hotmail.fr

blog:alpa76-webnode.fr

Grâce au soutien de la fondation Ferrero la place sera pendant une année à 3€50 pour tous.

Ce tarif sera possible uniquement en caisse.

Les bénévoles peuvent vous aider à prendre vos places afin d'éviter trop d'attente.

Si vous avez besoin d'un soutien particulier vous pouvez nous envoyer un mail ou nous appeler juste avant votre arrivée (0698463659 ou 0662446784). De cette façon, nous pourrons vous accompagner au mieux.

12^{èmes} Rencontres Handisup Haute-Normandie - 15/10/2015 - Universités Rouen et Le Havre



Les « Rencontres Etudiants handicapés - Entreprises » s'adressent à tous les étudiants et jeunes diplômés en situation de handicap à la recherche de stages, d'emplois d'été, de contrats en alternance et de leur premier contrat de travail.

Les employeurs, secteur privé ou secteur public, investis dans le champ du handicap, reçoivent en entretiens de 15 minutes les étudiants. Ces entretiens sont planifiés par HANDISUP en fonction des besoins et attentes.

Un jeune sur trouve ce qu'il est venu chercher lors de ce forum grâce au travail deux sur le long terme que nous menons en collaboration avec les entreprises.

Pour visionner la vidéo des Rencontres cliquez [ici](#)

Si vous êtes étudiants, vous pouvez vous inscrire en ligne en remplissant ce [formulaire](#) ou en téléchargeant le [coupon d'inscription](#)

Thème : Rencontres étudiants handicapés/entreprises

Lieu : Universités de Rouen et Le Havre

Date : 15/10/2015

Organisation : Handisup Haute-Normandie

Plaquette à télécharger : [ici](#)

Journée d'étude "Les particularités sensorielles » organisée par le réseau Autisme 276 - 17/03/2016 - Dieppe (76200)



Le Réseau Autisme TED 276 - qui regroupe différents établissements de Seine-Maritime et de l'Eure soutenant l'accompagnement des personnes avec autisme - organise le jeudi 17 mars 2016 à Dieppe une journée d'étude sur le thème des particularités sensorielles. De plus amples informations vous seront communiquées ultérieurement.

Contact :

Amandine Paris, Psychologue APEI de Dieppe, Membre de la commission thématique du Réseau Autisme TED 276

Formations, colloques

Canal autisme : formations gratuites en ligne - Juillet 2015



Canal autisme est un dispositif innovant qui vise à faciliter l'inclusion scolaire des enfants autistes en favorisant la formation gratuite des accompagnants (qu'ils soient parents, enseignants, AVS/AESH, paramédicaux et toute autre partie prenante) aux méthodes éducatives, comportementales, et de développement tout en créant une communauté solidaire qui œuvre au partage et à la mise à disposition des ressources.

Site : <http://www.canalautisme.com/>

eLeSI Rencontre "Handicap, connaissance et TIC" - 18/09/2015 - Paris (15ème)



La formation eLeSI est destinée aux intervenants travaillant auprès d'enfants et d'adultes ayant une déficience intellectuelle, des troubles du spectre autistique (TSA) et/ou troubles psychiques. Cette formation sera disponible à partir de septembre 2015 en accès libre et gratuit, en plusieurs langues. Elle est le fruit d'une collaboration entre 4 universités européennes et 2 partenaires associatifs du Bénin et de la Roumanie. Elle a été élaborée dans le cadre d'un programme européen dont la Fondation des Amis de l'Atelier assure la coordination. Pour plus d'informations veuillez consulter la brochure ci-jointe ou consultez notre site www.elesi.eu. Nous vous invitons également à visionner la vidéo de présentation de la formation : <https://youtu.be/eYBIZoTUtkE>

L'accès est libre mais le nombre de places est limité. Nous vous demandons de bien vouloir confirmer votre participation* par retour de mail à l'adresse elesi@amisdelatelier.org

Invitation : [ici](#)

Formation : [Formation eLeSI apprenants FR WB.pdf](#)

CERESA : formations autisme - Octobre et Novembre 2015 - Toulouse

Formations Autisme à Toulouse



Ceresa
Pôle Formation

Fiche d'inscription en pièce jointe à renvoyer
par mail ou voie postale pour valider votre
participation

Pour plus de renseignement sur le contenu
et les objectifs des formations :
pole-formation@ceresa.fr

Les troubles du comportement chez la personne avec autisme

1^{er} et 2 octobre 2015

Formatrice : Caroline DANGAYS – Psychologue
Tarif pro : 270 € / Famille : 80 €

Évaluation neuropsychologique de l'enfant et de l'adolescent avec autisme

5 et 6 octobre 2015

Formatrice : Sandra SEIGNAN – Neuropsychologue
Tarif pro : 270 €

Le dépistage précoce

8 et 9 octobre 2015

Formatrice : Sophie BADUEL – Psychologue et
docteur en psychologie du développement
Tarif pro : 270 €

Sensibilisation à l'autisme

20 octobre 2015

Formatrice : Caroline DANGAYS – Psychologue
Tarif pro : 90 € / Famille : 30 €

Autisme et déficience : de la compréhension à l'intervention

18, 19 et 20 novembre 2015

Formatrice : Caroline DANGAYS – Psychologue
Tarif pro : 430 € / Famille : 130 €

Accompagnement psychomoteur d'une personne avec trouble du spectre autistique

24 et 25 novembre 2015

Formatrice : Élise GRENIER – Psychomotricienne
Tarif pro : 270 €

Lieu de formation :
Association Ceresa
1 Impasse de Lisieux
31300 TOULOUSE

Téléphone : 05 61 16 53 43
Fax : 05 61 16 52 75

Chargée du Pôle Formation :
Bénédicte LARRÉ
pole-formation@ceresa.fr

N° SIRET : 484 529 862 00027
N° de déclaration d'activité : 73 31 05310 31

Fiche d'inscription : [Fiche d'inscription.pdf](#)

Formation SUSA : Sensibilisation à l'outil COMVOOR - 22/10/2015 - Mons (Belgique)



Cette journée de formation a pour but de présenter l'outil « ComVoor » traduit récemment en français sous le titre : « Évaluer la communication et intervenir. Manuel d'utilisation pratique » de Roger Verpoorten, Ilse Noens, Ina van Berckelaer-Onnes (Traduction : Faculté de traduction de l'UMONS), révision scientifique : Ilse Noens & SUSA, Collection: Questions de personne, Editeur : De Boeck Cet outil permet une évaluation clinique des compétences de communication réceptive des personnes avec autisme qui ne communiquent pas ou peu verbalement. Il peut être utilisé également avec des personnes (enfants et adultes) présentant d'autres problèmes de communication. Le ComVoor se penche sur les questions essentielles :

Que comprend la personne de son environnement ?
Que perçoit-elle et quelle signification y attribue-t-elle ?

Cet outil se veut pratique et a pour but de proposer des recommandations dans le cadre de l'élaboration de projets de communication. Public visé : enseignants, psychologues, logopèdes, orthophonistes, éducateurs.

Plaquette : [ComVoor - bulletin 22 octobre 2015.pdf](#)

Journée régionale de formation "Autisme et spécificités alimentaires" - 02/10/2015 - Toulouse

JOURNÉE RÉGIONALE DE FORMATION
PROPOSÉE PAR LE CENTRE RESSOURCES AUTISME MIDI-PYRÉNÉES

Autisme & Spécificités Alimentaires

VENDREDI 2 OCTOBRE 2015
De 9h à 17h

Espace Duranti, Salle Osète
6 rue du Lieutenant Pelissier
à Toulouse

Entrée gratuite
aux professionnels et familles
- Nombre de place limitée -

INSCRIPTION EN LIGNE avant le 1er octobre :
<http://autisme-alimentation.eventbrite.fr>

Facebook

Le Centre Ressources Autisme Midi-Pyrénées a le plaisir de vous inviter à une journée de formation ayant pour thématique « Autisme et Spécificités Alimentaires ».

Cette journée aura lieu le Vendredi 2 Octobre 2015, de 9h à 17h, à l'Espace Duranti, Salle Osète, 6 rue du Lieutenant-Colonel Pélissier à Toulouse.

Entrée gratuite aux professionnels et familles.

Inscriptions en ligne uniquement, enregistrées par ordre d'arrivée (le nombre de place est limité).

<http://autisme-alimentation.eventbrite.fr>

Le programme de la journée est téléchargeable sur notre site Internet : www.cra-mp.info.

La 13e Université d'automne de l'arapi : le développement n'a pas d'âge - 6-10/10/2015 - Le Croizic

13^e Université d'automne de l'arapi
6-10 octobre 2015, Le Croizic
*Autisme, actualités et perspectives.
Le développement n'a pas d'âge*

Mardi 6 octobre		Jeudi 8 octobre		Vendredi 9 octobre		Samedi 10 octobre	
10h30	Reception	10h30	Reception	10h30	Reception	10h30	Reception
11h30	Présentation de la journée	11h30	Présentation de la journée	11h30	Présentation de la journée	11h30	Présentation de la journée
13h30	Présentation de la journée	13h30	Présentation de la journée	13h30	Présentation de la journée	13h30	Présentation de la journée
15h30	Présentation de la journée	15h30	Présentation de la journée	15h30	Présentation de la journée	15h30	Présentation de la journée
17h30	Présentation de la journée	17h30	Présentation de la journée	17h30	Présentation de la journée	17h30	Présentation de la journée

La 13e Université d'automne de l'arapi
« Autisme, actualités et perspectives » intitulée « Le développement n'a pas d'âge »
se déroulera du 6 au 10 octobre 2015 au Croizic.

...Le cerveau, dont celui de la personne autiste, se développe, mature, change continûment, donnant lieu à des manifestations variables selon les âges de la vie (l'enfant, l'adolescent, l'adulte et la personne âgée), mais aussi possiblement selon que la personne est une femme ou un homme. L'étude de ces changements sera le sujet central de notre Université d'Automne...

Attention : inscription avant le 17 juillet, le nombre de places est limitée.

Attention : la date limite de dépôt d'une proposition
de communication affichée est le vendredi 29 mai 2015.

Nicole Bruneau
Secrétariat du Comité Scientifique
Virginie Schaefer
Secrétariat de l'arapi

[En savoir plus.](#) [Le programme.](#) [Télécharger les tarifs et le bulletin d'inscription.](#)

Congrès d'Autisme France 2015 "On ne lâchera rien Ce ne sont pas les chantiers qui manquent" - 14/11/2015 - Paris



Le plan autisme 3 a permis depuis deux ans quelques avancées : elles restent limitées et précaires, malgré un investissement ministériel fort. Ce congrès sert à rappeler que nous ne laisserons pas sans suite les avancées du plan et que nous gardons nos exigences pour que l'actualisation des pratiques, souhaitée par les familles comme par les professionnels, puisse se poursuivre. Nous nous trouvons devant une série de chantiers que nous devons faire avancer avec rigueur et détermination, en concertation étroite avec les professionnels engagés à nos côtés.

Nous faisons le choix en 2015 de mettre l'accent sur :

- Le diagnostic et l'intervention précoces
- L'importance cruciale de l'évaluation fonctionnelle
- La nécessité d'avoir des outils adaptés pour évaluer les besoins des enfants et adultes
- La fluidité dans les parcours scolaires La qualité dans les établissements pour adultes.

[En savoir plus](#)

Formation Une souris Verte "Formation thématique petite enfance et handicap : accueillir un jeune enfant autiste ou atteint de TED" - Décembre 2015 - Lyon

Formation thématique petite enfance et handicap : accueillir un jeune enfant autiste ou atteint de TED.

Dans les structures d'accueil collectif, les professionnels sont parfois confrontés à des enfants autistes ou atteints de Troubles Envahissants du Développement. Ces enfants les interpellent par leur manière d'être au monde, d'appréhender leur entourage et laissent souvent les professionnels démunis par leurs comportements inhabituels, voire étranges.

Qu'est-ce que l'autisme ? Les TED ? Comment accueillir en collectivité un enfant autiste ? Quelles adaptations sont nécessaires ? Que faire face aux troubles du comportement ?

Dates : du 9 au 10/12/2015

400 euros pour 2 jours. Repas du midi compris.

Jacqueline Alexandre
Une Souris Verte Formation

Formations Sésame Autisme MP "Particularités sensorielles et perceptives et autisme", "Autisme et aspects cognitifs et éducatifs, et le contact social" - Janvier 2016 - Toulouse



Journée formation le 22 janvier 2016

Particularités sensorielles et perceptives et Autisme
animée par **Hilde de Clercq**



Journée formation le 23 janvier 2016

Autisme : aspects cognitifs et éducatifs, et le contexte social,
animée par **Theo Peeters**



Formations ouvertes aux professionnels dans le cadre de la formation continue prise en charge par l'employeur et ainsi qu'aux parents, aidants, étudiants, avs et professionnels à titre individuel
Possibilité de s'inscrire à une ou deux journées, renseignements et modalités pratiques sur le site www.sesame-mp.fr

Flyer : [flyer journées formation janvier 2016.pdf](#)

Bulletin d'inscription : [bulletin inscription journées formation 22 23 janvier 2016.pdf](#)

ANAE Formations "Autisme : savoir et savoir-faire" - Session en juin et octobre 2016



Comprendre et intégrer l'état des connaissances sur l'autisme

Comprendre les sensorialités spécifiques à l'autisme et leurs conséquences au quotidien comme dans les environnements sociaux

Couvrir les enjeux et modalités de la scolarisation des enfants autistes

Comprendre les fondements et les principes des techniques éducatives et comportementales

Public : Psychologues, neuropsychologues, médecins, psychomotriciens/nes, ergothérapeutes, orthophonistes, enseignants, personnel de l'éducation et autres professionnels de santé.

Pré-requis : Pas de pré-requis particulier

Dates : 1, 2 et 3 juin 2016 ou 12, 13 et 14 octobre 2016
Durée : 3 jours / 21 heures

Télécharger la plaquette : [ANAE-2015.pdf](#)

DIU : « Données actuelles sur l'autisme et les troubles envahissants du développement : diagnostic, prise en charge, recherche » - 2015/17 - Paris



DIU Données actuelles sur l'Autisme et les troubles envahissants du développement : Diagnostic, Prise en charge, Recherche

Responsables de l'enseignement : Pr David Cohen et Dr Didier Périssé, Université Pierre et Marie Curie, Pr Bernard Golse et Dr Laurence Robel, Université Paris-Descartes, Pr Richard Delorme, Université Paris Diderot.

Intervenants : Claude Bursztejn, Thierry Baubet, Lisa Ouss, Pascale Zylberberg. Stéphanie Lacoste - Kelly KayeCécile Juliani, Anja Kloeckner, Anne Philippe, Nathalie Boddaert, Frédérique Bonnet-Brilhault, Mario Speranza, Catherine Collineaux, Michèle Guinot, Dominique Chauvin, Geneviève HAAG, Catherine Doyen, Anne Menvielle, Laurence Germa,, Mme Faure-Fillastre, Vincent Krieger, François Pinabel, Ovidio Ramoz, Dominique Fiard, Séverine Recordon, Vincent Guinchat, Marie-Joëlle Oreve, Catherine Barthélémy.

Universités co-habilités : Paris VI (organisation 2015-2017), Paris V et Paris VII

Public et prérequis

Tous professionnels concernés par les troubles du spectre autistique (Niveau de diplôme requis BAC +2)

Objectifs

Face à l'évolution rapide des connaissances et des pratiques dans le domaine des troubles du spectre autistique, il nous est apparu indispensable de proposer une formation qui aborde de manière approfondie les différents aspects actuels de ces troubles. Elle abordera tous les aspects de la clinique, de l'évaluation aux diverses approches thérapeutiques, mais aussi ceux de la recherche, en particulier dans le domaine de la génétique et de la cognition, et laissera une large part au partage d'expériences, à la présentation de situations cliniques et d'échanges en présence d'acteurs de terrain.

Contenus

Nosologie de l'autisme/Caractérisation des troubles du spectre autistique - Evaluation de l'autisme/ Evaluation du développement dans les TSA, de l'enfant à l'adulte - Le diagnostic fonctionnel chez l'enfant.- Compréhension actuelle des mécanismes psychopathologiques et étiologiques - Prise en charge chez l'enfant et l'adolescent - Diagnostic et prise en charge chez l'adulte. - Soins somatiques, prise en charge de la famille, rôle des associations, enjeux de la recherche.

Organisation : 5 sessions annuelles de 2 journées (vendredi/samedi)

2015-2016 :

Vendredi 9, Samedi 10 octobre 2015 - Vendredi 11, Samedi 12 décembre 2015

Vendredi 5, Samedi 6 février 2016 - Vendredi 18, Samedi 19 mars 2016

Vendredi 10, Samedi 11 juin 2016

2016-2017 :

Vendredi 7, Samedi 8 octobre 2016 - Vendredi 9, Samedi 10 décembre 2016

Vendredi 24, Samedi 25 février 2017 - Vendredi 28, Samedi 29 avril 2017

Vendredi 9, Samedi 10 juin 2017.

Contact et renseignements : Dr Didier Périssé

Service de psychiatrie de l'enfant et de l'adolescent - Hôpital Pitié-Salpêtrière
47-83 bd de l'hôpital 75013 Paris

Secrétariat 01 42 16 23 32 - Fax 01 42 16 23 31

Mail : didier.perisse@psl.aphp.fr

Télécharger la plaquette : [Annonce DIU -.pdf](#)



2015 : çated, une application numérique dédiée aux personnes TED



Notre projet de recherche et de développement développé à l'Université de Nantes et associé à un ensemble de partenaires, s'intéresse aux effets des nouvelles technologies (utilisation de tablettes), notamment d'un agenda numérique nommé çATED, sur l'accès à l'autonomie des enfants avec autisme.

La recherche avance et des nouvelles données pourraient avoir un impact important sur l'aide à l'organisation de la vie quotidienne des enfants et des familles.

SORTIE NOUVELLE APPLICATION çATED GRATUITE
<https://play.google.com/store/apps/details?id=com.sii.catedroid>

<https://itunes.apple.com/fr/app/cated/id451994905?mt=8>

Gaëlle Ingénieur d'études
Docteure en psychologie - LEFER çATED-autisme
Psychologue/COP
<http://www.univ-nantes.fr/espe/cATED-autisme>

Université de Nantes - ESPE / CREN (EA2661) portable : 06 78 62 48 39

Communiqué : [Communique-presse-ç.pdf](#); [ATED_mai2015.pdf](#)

Affiche : [Cated.pdf](#)

Vineland II - Juillet 2015



La Vineland II, échelle d'évaluation du comportement socio-adaptatif sort aux ECPA : <http://www.ecpa.fr/orthophonie/test.asp?id=2039>

Public : Enfants Adultes Personnes âgées

Indication :

- Evaluer l'autonomie
- Déterminer des axes de rééducation
- Suivre l'évolution du sujet
- S'adresse aux sujets souffrant de déficience intellectuelle, de troubles du développement, de troubles du spectre autistique et de TDA/H

Points forts :

- Deux formes (entretien semi-dirigé ou questionnaire), pour orienter l'examen et recueillir des renseignements détaillés
- Permet une évaluation multidimensionnelle des aptitudes et des dysfonctionnements dans la vie quotidienne, en suivant une progression développementale des acquisitions
- Outil majeur pour étayer un diagnostic de déficience intellectuelle et de troubles du développement

Le tribunal administratif de Paris reconnaît l'exil des enfants autistes en Belgique comme une faute - 27/07/2015

Sur les huit requêtes de parents d'enfants autistes demandant au tribunal administratif de Paris la condamnation de l'État français pour ses manquements en matière de prise en charge, sept viennent d'obtenir gain de cause. Des décisions qui pourraient faire jurisprudence mais aussi être les premières d'une longue série.

Dans ses jugements du 15 juillet dernier, le tribunal a donc indemnisé sept familles d'enfants autistes des préjudices matériels et moraux qu'elles ont subis pour un total de 240 000 euros (€). Si ce n'est pas la première fois que l'État français est condamné pour ses manquements en matière de prise en charge de l'autisme, le tribunal administratif semble toutefois innover en reconnaissant dans deux des cas présentés la responsabilité de l'État dans l'éloignement d'enfants autistes de leur famille, souligne M'Hammed Sajidi, président de l'association Vaincre l'autisme dans un communiqué. Les condamnations pécuniaires à ce sujet s'élèvent à 43 500 € et 70 000 €.

Des décisions qui font jurisprudence

Dans ces décisions, le tribunal considère l'exil des enfants en Belgique comme un préjudice moral. "L'absence de possibilité de prise en charge dans un institut spécialisé situé en France révèle une carence de l'État dans la mise en œuvre des moyens nécessaires pour que le fils des requérants bénéficie effectivement d'une prise en charge pluridisciplinaire en France...", relève le tribunal administratif (TA) dans une de ses décisions. Vaincre l'autisme souligne par ailleurs que les deux décisions marquent une nouvelle jurisprudence des préjudices subis par les personnes autistes exilées en Belgique. Et d'ajouter : "Au-delà de l'autisme, cette jurisprudence risque d'être élargie aux personnes handicapées et/ou âgées exilées à l'étranger, faute de structures en France."

Violation de la déclaration des droits des enfants

Contactée par Hospimedia, Danièle Langlois, présidente d'Autisme France salue également les décisions du TA de Paris et tout particulièrement le fait que l'État français ne fasse pas appel. "L'exil en Belgique est une violation de la déclaration des droits des enfants de l'Organisation des nations unies (ONU). Celle-ci considère que tous les enfants doivent vivre avec leur famille", déclare-t-elle. C'est aussi, selon Danièle Langlois, la première fois qu'un tribunal reconnaît et indemnise les frais engagés par des familles qui ne trouvent pas une prise en charge adaptée dans le service public. Parmi les sept cas, l'État est condamné à verser par exemple à Mme A. 47 781 €. Alors que la commission des droits et de l'autonomie des personnes handicapées (CDAPH) de la Gironde avait orienté sa fille vers l'institut médico-éducatif (IME) dit "Étoile de la mer" dès novembre 2012. Faute de place, l'enfant n'a pu y entrer qu'en septembre 2013, et seulement à temps partiel. Sa mère qui l'élève seule s'est retrouvée dans l'impossibilité de poursuivre son activité professionnelle et elle a aussi fait appel à une association pour assurer la prise en charge cognitive de sa fille. Le tribunal a donc reconnu l'insuffisance de prise en charge comme une "faute de nature à engager la responsabilité de l'État".

De nouvelles décisions sont attendues

Une histoire qui semble trop souvent se répéter, selon Danièle Langlois, "la France a pris trop de retard en matière de prise en charge de l'autisme, et j'ignore comment cette problématique peut être résolue, les indemnités reçues par les familles ne créent pas de places, mais ces décisions permettent de rappeler à l'État ses obligations". Quatorze plaintes supplémentaires de familles sont encore en attente au TA de Paris, précise Vaincre l'autisme. Quant à l'association Autisme France, son service juridique soutient une demi-douzaine de plaintes qui ont été déposées dans d'autres tribunaux et dont les décisions devraient être connues avant la fin de l'année. Médiatisées, les décisions du TA de Paris pourraient encourager d'autres familles d'enfants autistes à porter plainte, même si la démarche est longue.

Le Creai émet une douzaine de préconisations pour améliorer la formation dans le champ de l'autisme - 03/08/2015

S'inscrivant dans le cadre du troisième plan Autisme, plusieurs ARS (Aquitaine, Bourgogne, Haute-Normandie...) ont lancé des études pour identifier les besoins en formation sur leurs territoires. Le rapport de synthèse du Creai sur la région Centre-Val-de-Loire vient d'être rendu public. Les propositions du centre régional d'étude d'action et d'information en faveur des personnes en situation de vulnérabilité (Creai)* reposent en partie sur l'analyse d'entretiens de treize professionnels (chefs de service, psychologues, éducateurs spécialisés, moniteurs éducateurs, aides médico-psychologiques, infirmiers...) et de huit aidants familiaux (parents, frères, sœurs, grands-parents ou proches). Il souligne de multiples lacunes concernant aussi bien la formation initiale et continue des professionnels que l'information-formation des aidants.

Parmi la douzaine de ses préconisations, cinq concernent les aidants. Le Creai suggère ainsi de développer la communication auprès des familles pour leur permettre de trouver un interlocuteur privilégié. La formation des aidants dits extérieurs, tels que les services intervenant à domicile ou les professionnels des sociétés de taxis, se présente aussi, selon le Creai, comme un autre axe d'amélioration possible. Sans oublier la mise en place de lieux d'écoute ; l'organisation de journées d'information et la promotion des projets innovants pour encourager l'appropriation par les familles des recommandations de Agence nationale de l'évaluation et de la qualité des établissements et services sociaux et médico-sociaux (Anesm) et de la Haute Autorité de santé (HAS).

Dans une même région, "les aidants familiaux rencontrés ont suivi un parcours différent selon les situations des enfants et en fonction du contexte familial et culturel dans lequel ils ont évolué", relève le Creai. Si les établissements médico-sociaux qui accueillent des enfants autistes organisent fréquemment des journées d'information, le Creai note que les familles les plus isolées géographiquement de ces centres ne savent pas toujours vers qui se tourner pour se tenir informées.

Concernant les besoins des professionnels en termes de formation, le Creai insiste sur la nécessité de développer des modules dédiés à l'autisme au niveau de la formation initiale. Le Creai suggère par ailleurs que les cadres et les chefs de services des structures médico-sociales aient une meilleure visibilité de l'offre de formation pour proposer à leurs équipes des formations adaptées à leurs besoins. Plus spécifiquement, le Creai rapporte que des formations thématiques sont demandées par les professionnels sur par exemple la gestion du vieillissement des personnes autistes ou sur les difficultés rencontrées lors du passage entre une structure pour enfants à une autre pour adultes.

Lydie Watremetz

* L'étude a été réalisée par Aurore Duquesne, chargée d'études au Creai, sous la direction de Séverine Demoustier, directrice du Creai.

Publié le 31/07/15 - 18h19 - HOSPIMEDIA

***Vous souhaitez faire connaître votre événement local autour de l'autisme,
une information concernant votre association ?
Vous pouvez nous en faire part pour le diffuser dans la lettre
d'information du CRAHN à l'adresse :
cra.documentation@ch-lerouvray.fr***



***Si vous souhaitez recevoir la Lettre d'informations du CRAHN,
vous pouvez vous inscrire en envoyant un e-mail à
cra.documentation@ch-lerouvray.fr
ou utiliser le [formulaire en ligne](#)***



***Vous pouvez consulter notre site :
<http://cra-haute-normandie.fr>***

